

JUILLET 2025

Graines de Paix

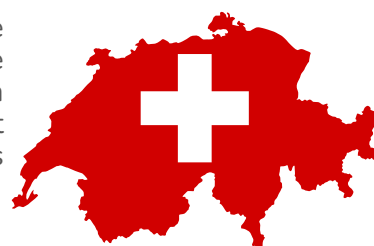


Rapport d'avancée du projet Bien Vivre Ensemble (BVE)



Déployer des outils concrets pour transformer le climat scolaire

En Suisse, près d'un élève sur dix est confronté à des situations de harcèlement pendant sa scolarité. Ces violences affectent profondément le bien-être et les apprentissages. Face à cette réalité, Graines de Paix a élaboré une démarche pédagogique qui agit sur les relations en classe et au sein de l'établissement, en mobilisant à la fois les élèves et les enseignants.



Le projet

Après une expérimentation menée dans deux collèges vaudois, le projet entre dans une phase pilote dans trois cycles d'orientation du Valais. Ce semestre marque le passage à la mise en œuvre concrète : les enseignants ont été formés, les outils pédagogiques finalisés, et les premières activités ont débuté dans les classes et les établissements.

Ce rapport fait le point sur les réalisations du semestre, les premières observations recueillies sur le terrain, et les perspectives pour la suite du pilote.

Ce qui a été accompli au premier semestre 2025

Finalisation et diffusion du guide pédagogique

Le guide pédagogique, conçu à partir des besoins identifiés sur le terrain, a été finalisé et diffusé dans les trois cycles d'orientation partenaires. Il rassemble soixante activités courtes, faciles à mettre en œuvre en début de cours, quelle que soit la discipline enseignée. Ces activités visent à

- Instaurer un climat de classe apaisé,
- Encourager l'écoute mutuelle et la coopération,
- Développer les compétences socio-émotionnelles,
- Prévenir les tensions et les comportements perturbateurs.

Les thématiques abordées incluent la gestion des conflits, le respect des différences, le vivre-ensemble, l'expression des émotions ou encore la communication non violente. Le guide invite les enseignants à adapter les activités à leur contexte de classe, selon un principe de flexibilité et d'inclusion.



Formations des enseignants dans les établissements partenaires

Des sessions de formation ont été organisées entre janvier et mars 2025 dans chaque établissement, réunissant plus de soixante enseignants. Ces formations ont permis :

- De s'approprier les objectifs pédagogiques du projet,
- De découvrir en pratique les premières activités du guide,
- D'échanger autour des enjeux du climat scolaire et des pratiques relationnelles en classe,
- D'analyser des situations concrètes vécues par les enseignants.

Les retours recueillis font état d'un intérêt fort pour des outils immédiatement utilisables et alignés avec la réalité du terrain. La possibilité d'intégrer des activités relationnelles sans changer de programme scolaire a été perçue comme un point fort du dispositif.

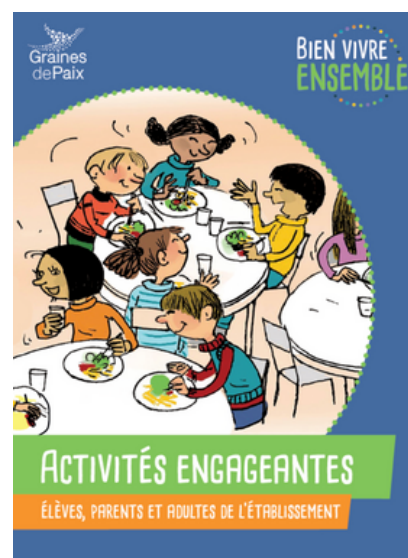
Déploiement des activités engageantes à l'échelle de l'établissement

En parallèle du travail mené en classe, huit activités "engageantes" ont été proposées à l'échelle de l'établissement. Leur spécificité repose sur leur animation par des groupes d'élèves volontaires, appelés groupes étincelle, formés en :

- Estime de soi,
- Coopération et dynamique de groupe,
- Gestion de projet,
- Prise de parole et mobilisation.

Ces élèves prennent en charge toutes les étapes de l'activité : choix, planification, adaptation, réalisation et évaluation. Les activités sont conçues pour renforcer le sentiment d'appartenance, améliorer les relations intergénérationnelles et transformer certains espaces collectifs en lieux de lien.

Un exemple marquant : la "semaine du partage" dans les cantines scolaires, qui valorise les métiers de la restauration, encourage la gratitude, et améliore la qualité des échanges autour des repas.



Mise en pratique des activités en classe : premiers retours

Plusieurs enseignants ont commencé à expérimenter les activités dans leurs classes, avec des retours très encourageants.

Dans une classe de 10e, l'activité "Ma perception, ta perception" a été utilisée pour explorer les différentes postures de communication (impulsive, unilatérale, collaborative). Les élèves ont pu identifier leurs propres réactions, observer les effets sur le groupe, et envisager des alternatives plus constructives. L'enseignante a relevé un changement notable dans l'ambiance de la classe, les élèves prenant conscience de leur pouvoir d'action sur le climat relationnel.

D'autres activités ont permis de créer des espaces de parole autour des émotions, comme "Mon emoji, mon humeur", qui a ouvert un dialogue riche sur la manière dont les émotions se manifestent et sont perçues. Les enseignants ont souligné que ces moments favorisent une meilleure compréhension entre élèves, tout en développant des compétences transversales essentielles à leur bien-être.



Premiers retours et enseignements

Les premiers retours recueillis au cours du semestre mettent en évidence l'intérêt d'un outillage pédagogique concret et directement mobilisable. Plusieurs enseignants formés ont souligné que le guide répond à un besoin réel d'activités simples pour renforcer le lien avec les élèves et créer un climat serein. La possibilité d'utiliser ces outils en début de cours, quelle que soit la matière, a été jugée particulièrement utile.

Dans certaines classes, des activités ont permis d'aborder les règles de communication ou de co-construire des bases de respect à partir de situations vécues. Des enseignants indiquent que ces moments ont parfois permis l'émergence de discussions collectives rarement vécues jusque-là.

L'activité "Mon emoji, mon humeur", par exemple, a conduit une classe à explorer différentes façons de nommer et de décrire les émotions. L'enseignante a relevé un enthousiasme partagé, ainsi qu'un potentiel d'approfondissement sur l'origine des ressentis.

Ces retours confirment l'importance d'un accompagnement continu et de temps d'échange entre enseignants pour soutenir la régularité et la qualité de la mise en œuvre.

Etape à venir et évaluation

Au second semestre 2025, les activités proposées dans les guides seront mises en œuvre de manière suivie dans deux établissements partenaires. Cette phase permettra d'observer les effets et de tester les conditions d'un déploiement plus large.

Une évaluation externe est prévue dès le printemps 2026. Questionnaires et entretiens seront menés auprès des enseignants, élèves et directions. L'analyse des données est attendue durant l'été, pour un rapport final à l'automne.

En complément, un atelier animé par Graines de Paix sera proposé aux élèves à l'automne 2025. Les activités et les thèmes seront définis avec les cycles d'orientation partenaires.



En consolidant cette phase pilote, le projet Bien Vivre Ensemble pose les bases d'un cadre scolaire où les apprentissages, les relations humaines et le respect se construisent ensemble, de manière durable.

